

BOLETÍN HIDROMETEOROLÓGICO DE LA MOJANA

San Marcos, Sucre 31 de octubre de 2024
Hora de la actualización: 12:00 HLC

BOLETÍN No: 205/2024

CONTENIDO

1. CONDICIONES METEOROLÓGICAS

1.1 CONDICIONES METEOROLÓGICAS PRECEDENTES

1.2 CONDICIONES METEOROLÓGICAS ACTUALES

1.3 PRONÓSTICO METEOROLÓGICO DIARIO

2. CONDICIONES HIDROLÓGICAS

2.1 CONDICIONES HIDROLÓGICAS ANTECEDENTES

2.2 CONDICIONES HIDROLÓGICAS ACTUALES

2.2.1 SUBZONA HIDROGRÁFICA DEL RÍO SAN JORGE - CUENCA ALTA

2.2.2 SUBZONA HIDROGRÁFICA DEL RÍO SAN JORGE - CUENCA BAJA

2.2.3 DIRECTOS AL BAJO CAUCA - CIÉNAGA LA RAYA ENTRE EL RÍO NECHÍ Y EL BRAZO DE LOBA

2.2.4 SUBZONA HIDROGRÁFICA DEL RÍO NECHÍ - CUENCA BAJA

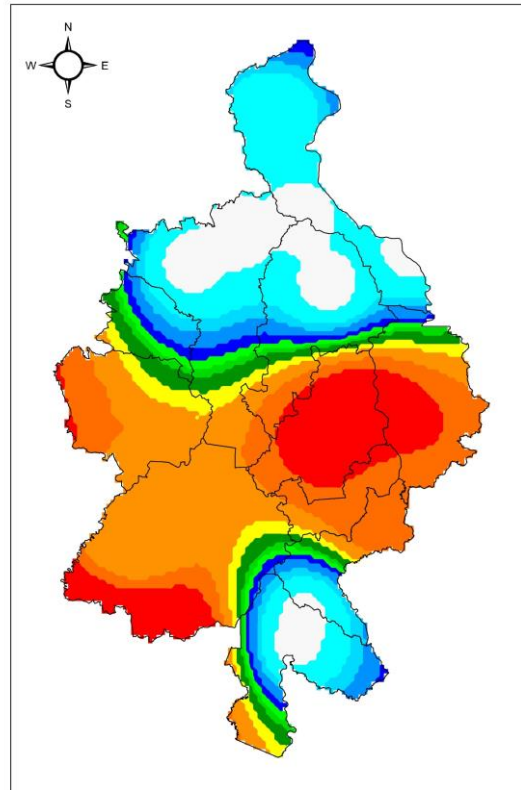
2.2.5 DIRECTOS AL CAUCA ENTRE PTO. VALDIVIA Y RÍO NECHÍ

2.2.6 DIRECTOS AL BAJO MAGDALENA ENTRE EL BANCO Y EL PLATO

El Centro Regional de Pronóstico y Alertas Tempranas de la Mojana - CRPA La Mojana, busca fortalecer el sistema de alertas tempranas a través de un continuo monitoreo de las condiciones hidrometeorológicas, la generación de pronósticos meteorológicos y la difusión de alertas para la comunidad y los diferentes sectores productivos de la región.

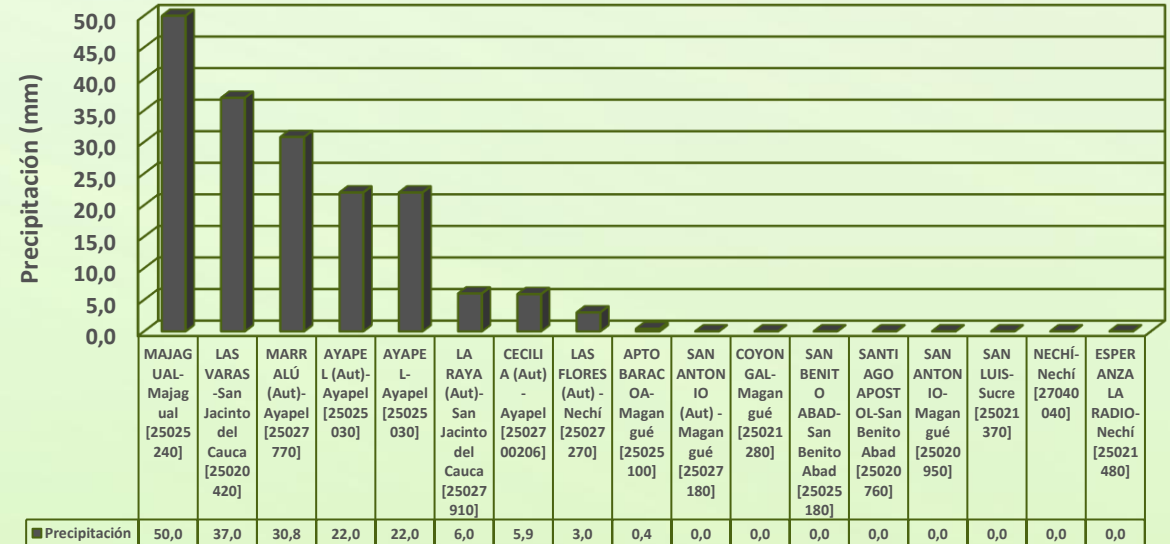
Esta iniciativa hace parte de los proyectos "Reducción del riesgo y la vulnerabilidad frente al cambio climático en la región de La Depresión Momposina" financiado por el *Adaptation Fund* y "Escalando las prácticas de gestión del agua resilientes al clima para las comunidades vulnerables en La Mojana" financiado por el Fondo Verde del Clima, implementados por el Ministerio de Ambiente, el Fondo de Adaptación y el PNUD, en alianza con CORPOMOJANA e IDEAM.

1.1 CONDICIONES METEOROLÓGICAS ANTECEDENTES



Precipitación acumulada
30/10/2024 (07:00) – 31/10/2024 (07:00).
Fuente: IDEAM

Lluvia registrada el 30 octubre de 2024



RESUMEN DE CONDICIONES DEL DÍA 30 DE OCTUBRE

Precipitación: ayer tuvimos lluvias de variada intensidad en la región en la jornada nocturna, las más intensas se dieron sobre los municipios de San Marcos, Caimito y Ayapel.

Temperatura: se registró una temperatura máxima de 34,6°C el 30 de octubre en el municipio de San Benito Abad y una mínima de 22,5°C en la madrugada del 31 de octubre en el municipio de Ayapel.

1.2 CONDICIONES METEOROLÓGICAS ACTUALES

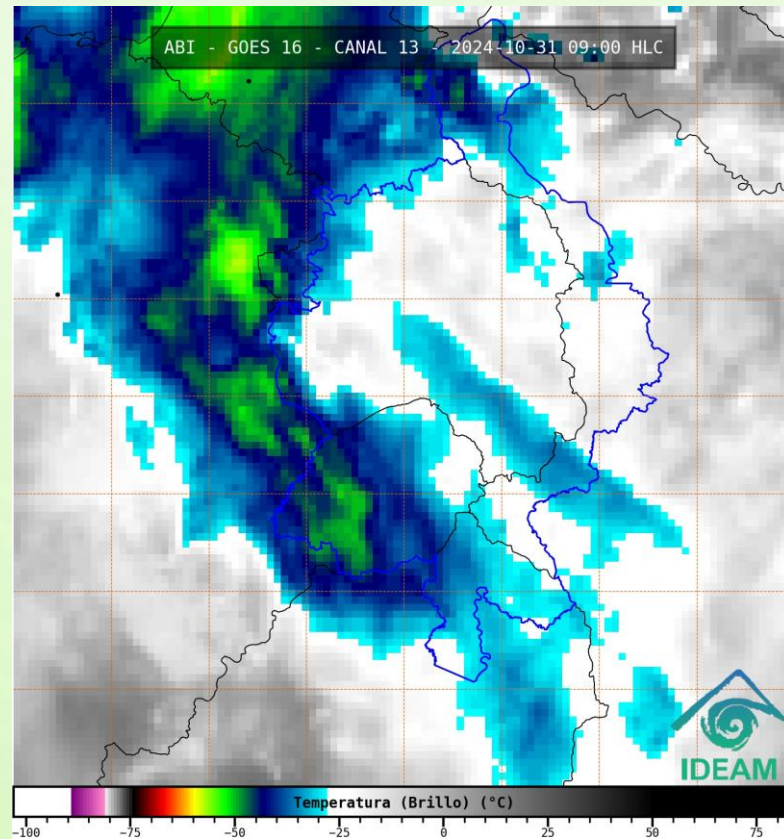


Imagen de satélite IR 19:00 HLC
Fuente: IDEAM

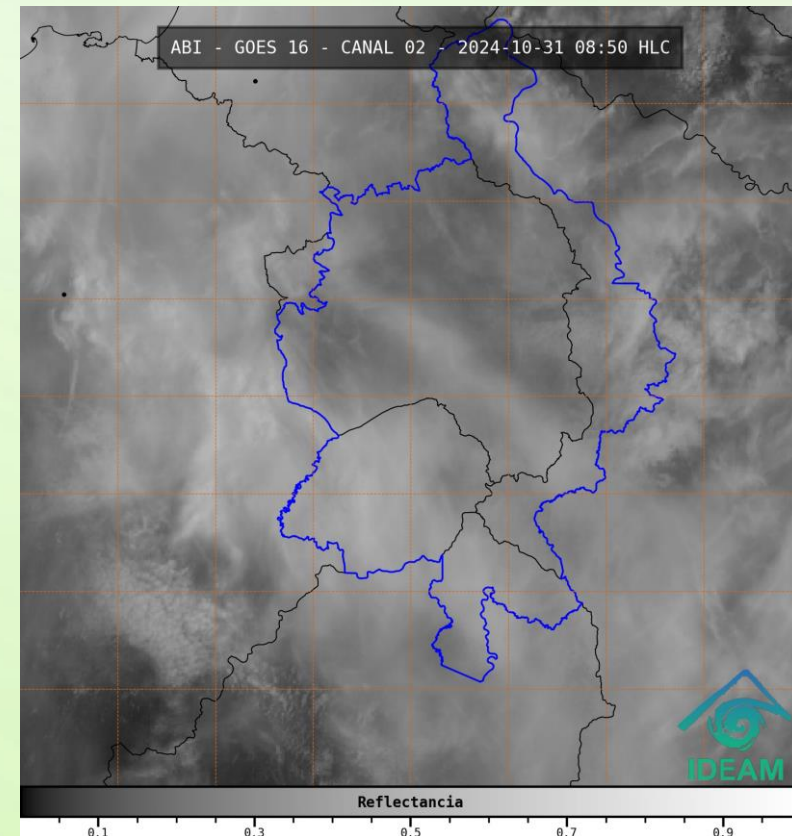
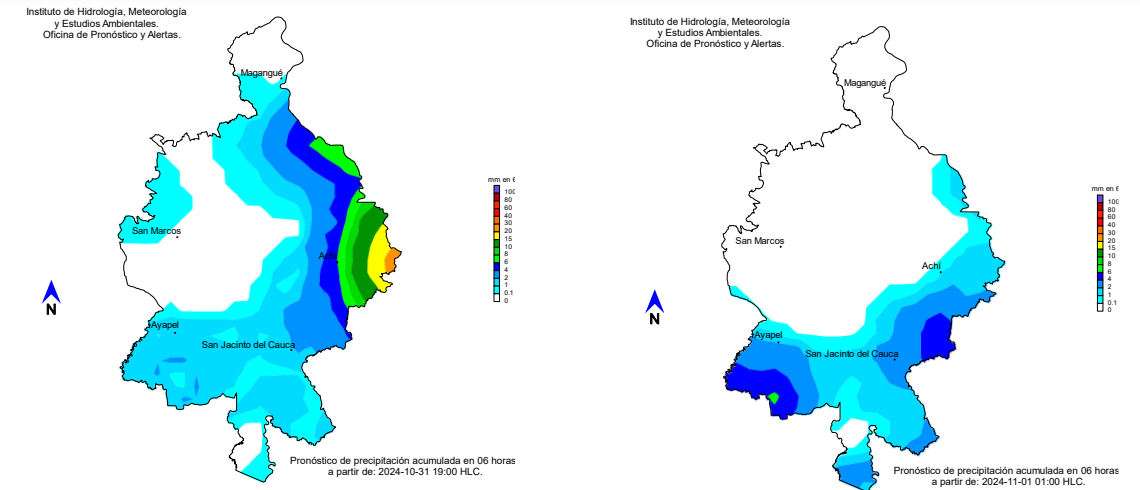


Imagen de satélite VIS 08:50 HLC
Fuente: IDEAM

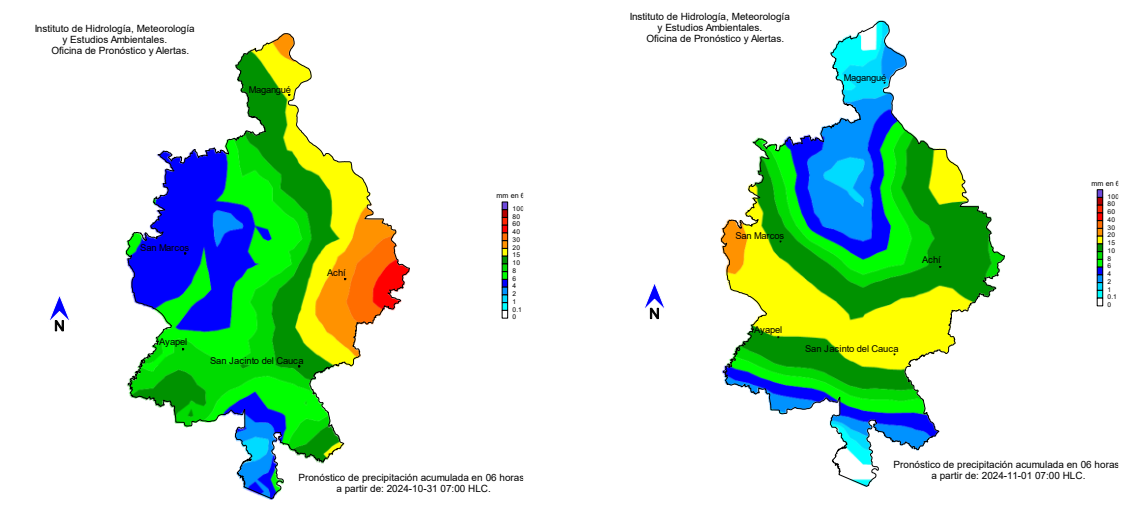
En las últimas horas ha predominado el tiempo seco en la región de La Mojana

1.3 PRONÓSTICO METEOROLÓGICO



NOCHE DEL 30 DE OCTUBRE

MADRUGADA DEL 31 DE OCTUBRE



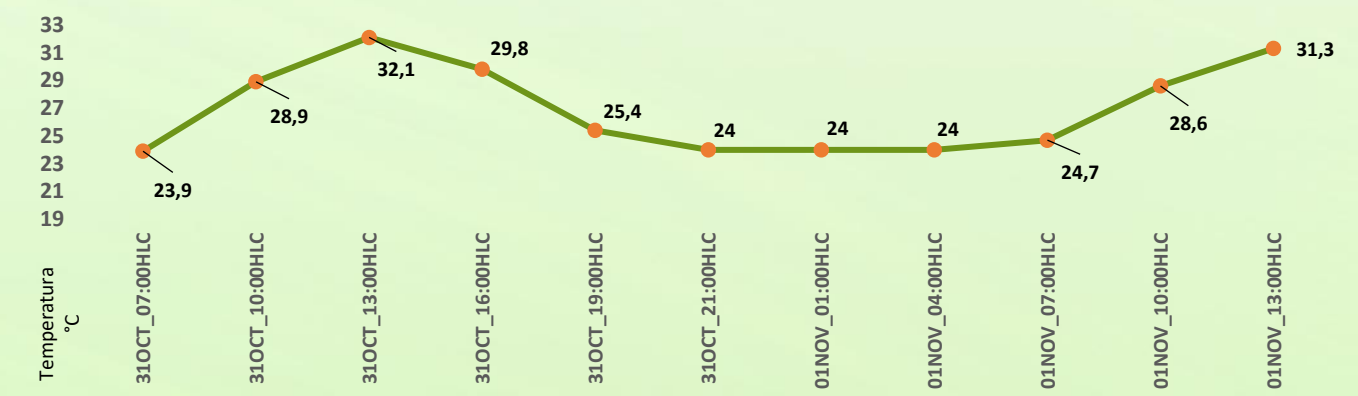
ACUMULADO DEL 30 AL 31 DE OCTUBRE

ACUMULADO DEL 31/10 AL 01/11

0 0.1 1 2 4 6 8 10 15 20 30 40 60 80 >100

Precipitación Acumulada (mm)

Día	Jornada	Temperatura Máxima	Nubosidad	Tipo de Precipitación	Probabilidad de lluvia(%)
31 DE OCTUBRE DE 2024	Tarde	36°C	Parcialmente nublado	Sin lluvias	20%
	Noche	24°C	Parcialmente nublado	Lluvias	90%



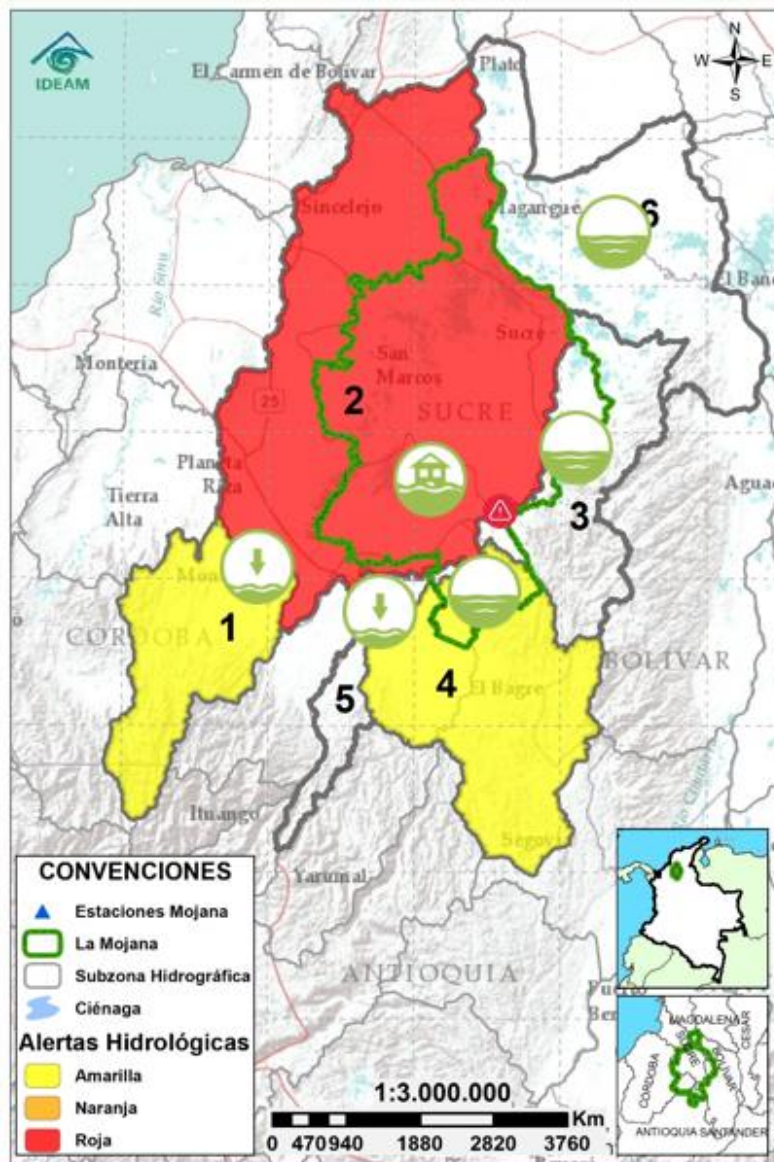
Pronóstico de temperaturas medias para los próximos 02 días

PRONÓSTICO PARA EL JUEVES 31 DE OCTUBRE









Precipitación: podrían darse algunas lluvias en zonas de los municipios de Magangué, norte de San Benito Abad y Sucre en horas de la tarde; durante la noche y madrugada, aunque la tendencia es al tiempo seco no se descarta la probabilidad de lluvias por sectores sobre la Mojana Bolívarense y los municipios de Majagual y Guaranda.

Temperatura: las temperaturas máximas oscilarán entre los 30°C y 33°C y las mínimas entre los 23°C y 24°C. Las sensaciones térmicas máximas estimadas oscilarán entre los 31°C y 36°C.

2.1 CONDICIONES HIDROLÓGICAS ANTECEDENTES



CONVENCIONES DE TERMINOS HIDROLÓGICOS

	Lluvias	Lluvias antecedentes intensas o continuas y/o pronóstico de las mismas, las cuales pueden generar crecientes súbitas en los ríos principales y sus afluentes.
	Descenso	Condición de disminución de niveles.
	Ascenso	Condición de aumento de niveles.
	Creciente súbita	Fenómeno natural que se presenta en los ríos de montaña como consecuencia de la ocurrencia de lluvias intensas o torrenciales en zonas de alta pendiente del cauce principal y sus afluentes.
	Tránsito de crecida	Es el desplazamiento de una onda de crecida de aguas arriba hacia aguas abajo de la corriente.
	Creciente por desembalse	Proceso de tránsito del flujo de agua por descarga controlada desde un embalse.
	Inundación	Aumento en los niveles y/o caudales de los cuerpos de agua que superan la capacidad máxima de transporte o modificación de la sección transversal que la reduce, ocasionando el desbordamiento e inundación de sus zonas aledañas.
	Niveles estables	No se presentan fluctuaciones considerables de nivel del cuerpo de agua.



Alerta ROJA

PARA TOMAR ACCIÓN Advierte a los sistemas de prevención y atención de desastres sobre la amenaza que puede ocasionar un fenómeno con efectos adversos sobre la población, el cual requiere la atención inmediata por parte de la población y de los cuerpos de atención y socorro. Se emite una alerta sólo cuando la identificación de un evento extraordinario indique la probabilidad de amenaza inminente y cuando la gravedad del fenómeno implique la movilización de personas y equipos, interrumpiendo el normal desarrollo de sus actividades cotidianas.



Alerta NARANJA

PARA PREPARARSE Indica la presencia de un fenómeno. No implica amenaza inmediata y como tanto es catalogado como un mensaje para informarse y prepararse. El aviso implica vigilancia continua ya que las condiciones son propicias para el desarrollo de un fenómeno, sin que se requiera permanecer alerta.




Alerta AMARILLA

PARA INFORMARSE Es un mensaje oficial por el cual se difunde información. Por lo regular se refiere a eventos observados o registrados y puede contener algunos elementos de pronóstico a manera de orientación. Por sus características preteritas y futuras difiere del aviso y de la alerta, y por lo general no está encaminado a alertar sino a informar.

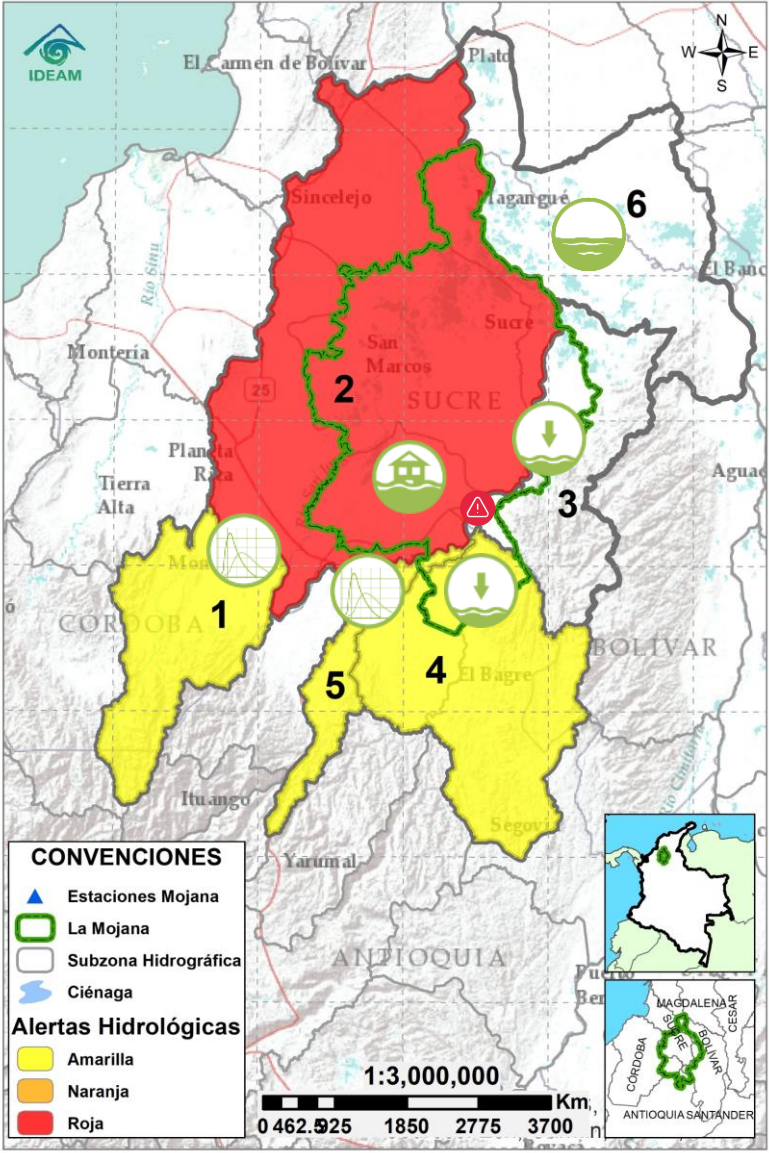
SIN ALERTA La información que se suministra se encuentra fuera de los umbrales de alerta.

2.2 CONDICIONES HIDROLÓGICAS ACTUALES

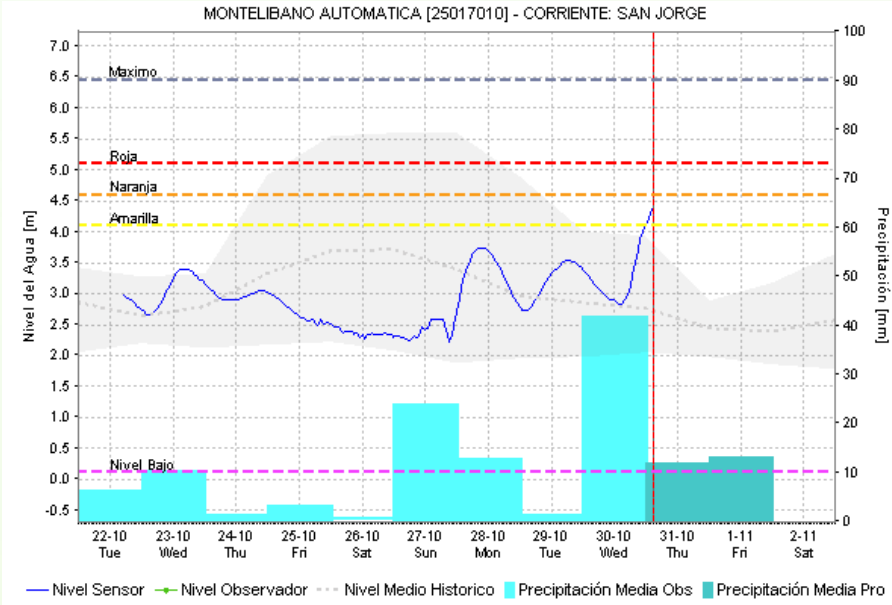
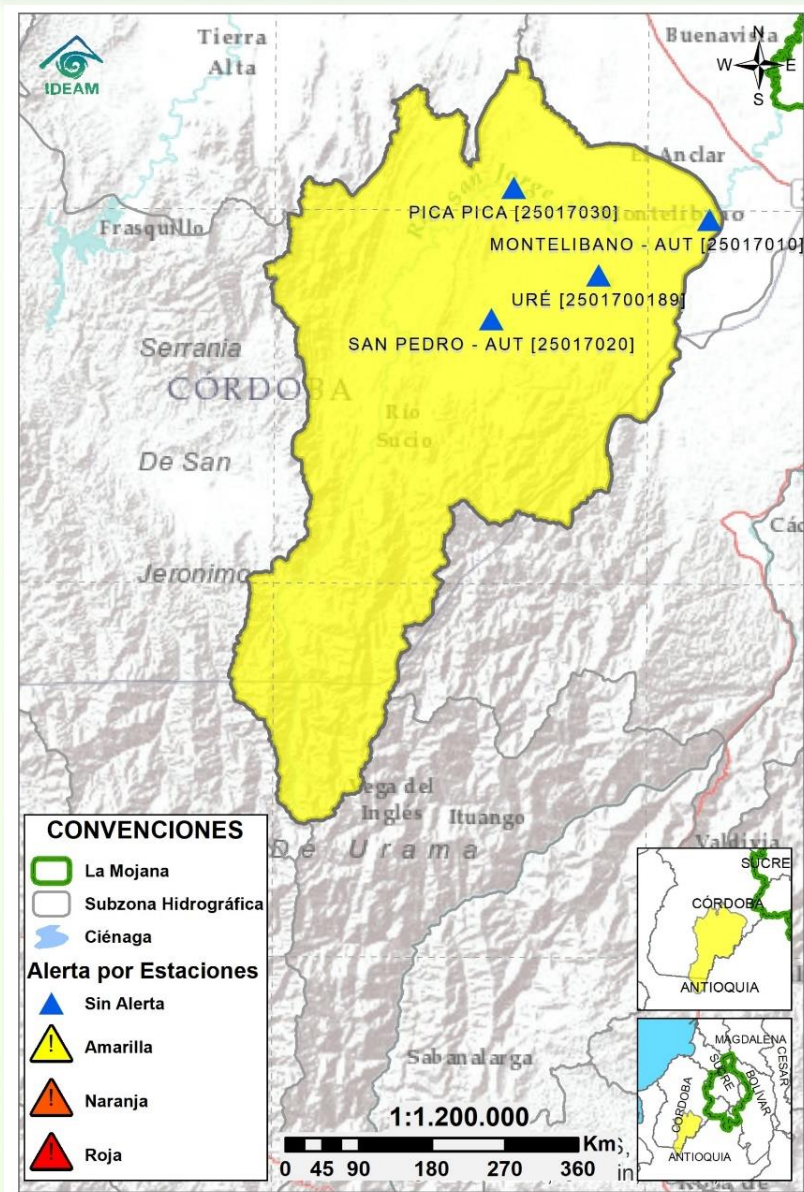
Descripción condiciones hidrológicas: se emite alerta roja puntual en la cabecera municipal de El Plato, donde se registran afectaciones debido al desbordamiento de los arroyos Camargo y Carito. Se sube a alerta amarilla el Bajo Cauca entre Puerto Valdivia y Nechí, debido a la probabilidad de ascensos en sus aportantes, el Bajo San Jorge continúa en alerta roja debido a la persistencia de áreas inundadas. El Bajo Nechí y el Alto San Jorge se mantienen en alerta amarilla debido a la probabilidad de ascensos sus aportantes.

Alerta	Zona Hidrográfica	Subzona o Cuenca Hidrográfica	Condición predominante	Descripción de la alerta hidrológica
	1 Bajo Magdalena-Cauca - San Jorge	Alto San Jorge	Creciente en tránsito	Creciente transitando entre los rio San Pedro y San Jorge, probabilidad de nuevas crecientes al final de la jornada.
	2 Bajo Magdalena-Cauca - San Jorge	Bajo San Jorge	Inundación	Persisten las inundaciones en los municipios de San Jacinto del Cauca, Caimito, San Benito Abad, Ayapel, Guaranda, San Marcos y Sucre. Creciente transitando en el rio San Jorge a la altura de La Apartada.
Sin alerta	3 Bajo Magdalena-Cauca - San Jorge	Directos al Bajo Cauca-ciénaga La Raya entre el río Nechí y Brazo de Loba	Niveles en descenso	Tendencia a la estabilización de niveles, no se descarta la probabilidad de ascensos en sus aportantes los próximos días.
	4 Nechí	Bajo Nechí y Directos al Bajo Nechí	Niveles en descenso	Descenso de niveles en el rio Nechí, no se descartan ascensos en sus aportantes en el transcurso del día.
	5 Cauca	Directos al Cauca entre Puerto Valdivia y río Nechí	Creciente en tránsito	Probabilidad de ascensos en el tramo Puerto Valdivia – Caucasia en el transcurso del día. Creciente transitando en el rio Cauca en el tramo Caucasia – Margento.
Sin alerta	6 Bajo Magdalena	Directos Bajo Magdalena entre El Banco y Plato	Niveles estables	Se emite alerta roja puntual en El Plato, por el desbordamiento de los arroyos Camargo y Carito. Estabilización de nivel en el rio Magdalena a la altura de El Banco, se prevé esta condición se vea reflejada aguas abajo.

Nota 1: Las alertas hidrológicas pueden ser corregidas y/o actualizadas en el futuro. No representa una certificación oficial del IDEAM.
Nota 2: Es probable que los eventos hidrológicos reportados en las alertas emitidas no se estén presentando sobre los ríos principales sino sobre sus afluentes.
Nota 3: El IDEAM recomienda a la población ribereña estar muy atenta al comportamiento de los niveles de los ríos y atender las recomendaciones que la Unidad Nacional de Gestión del Riesgo de Desastres (UNGRD) emita para la implementación de medidas de contingencia ante posibles afectaciones por desbordamientos e inundaciones.

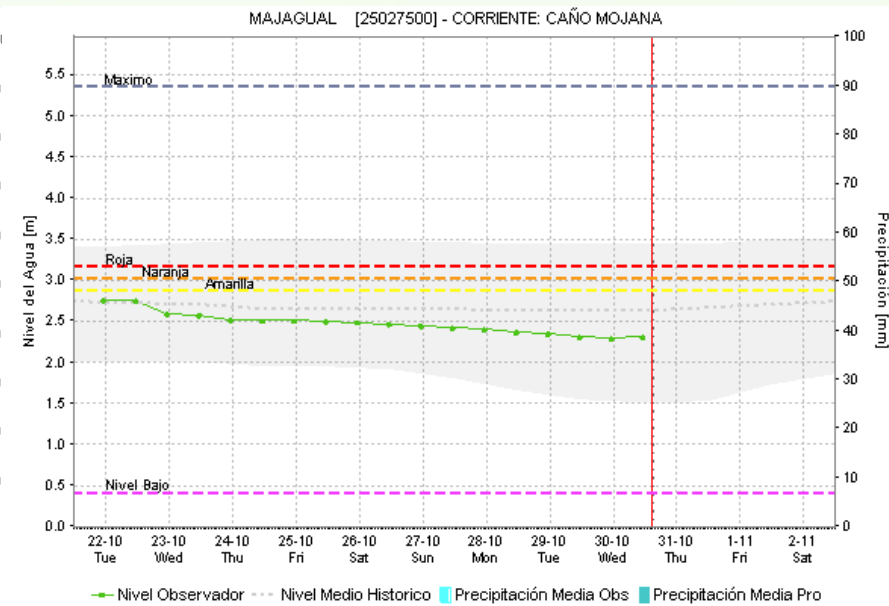
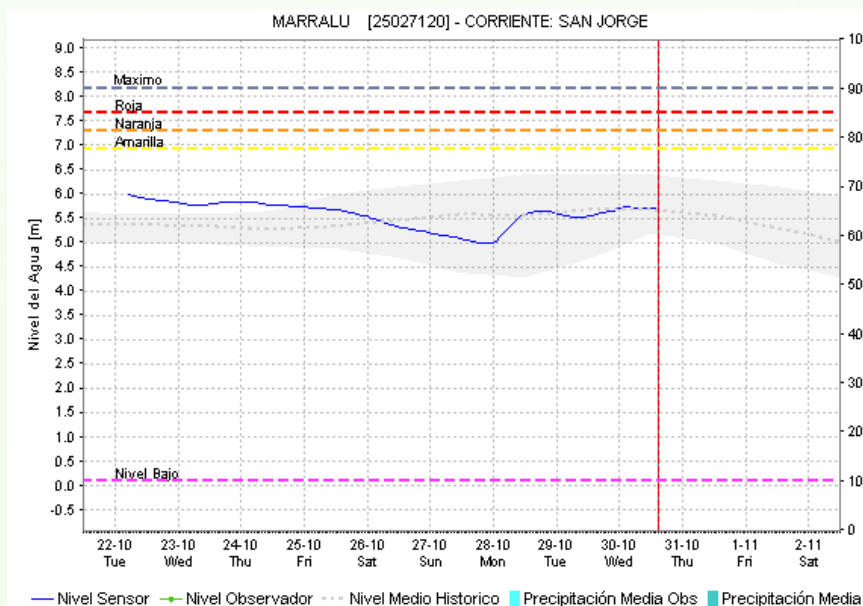
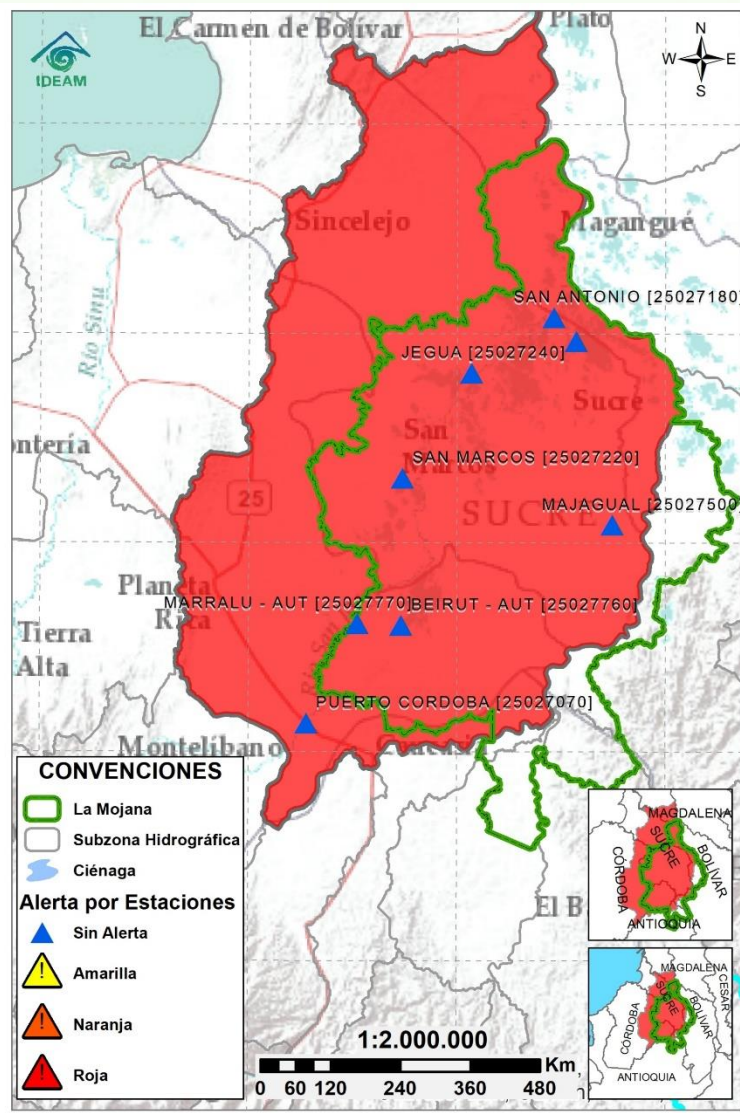


2.2.1 SUBZONA HIDROGRÁFICA DEL RÍO SAN JORGE CUENCA ALTA



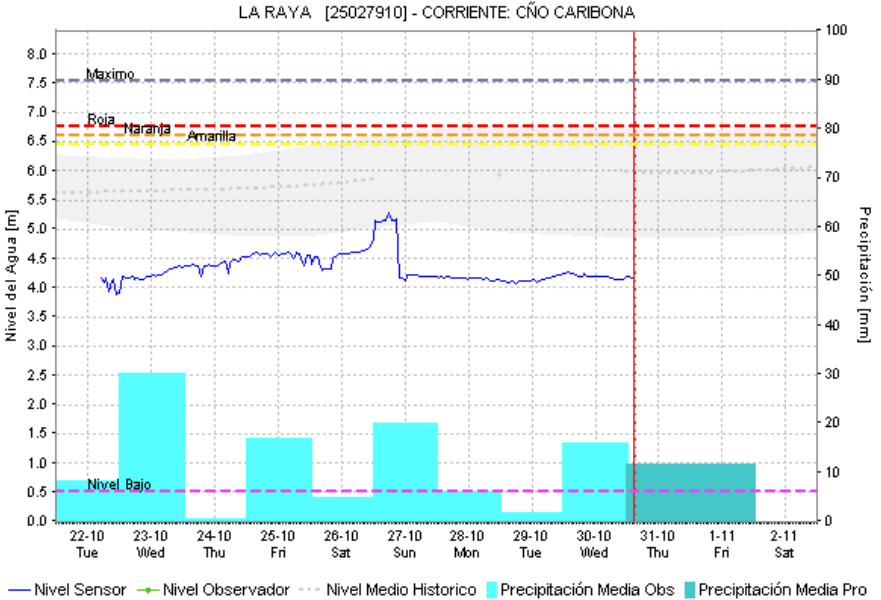
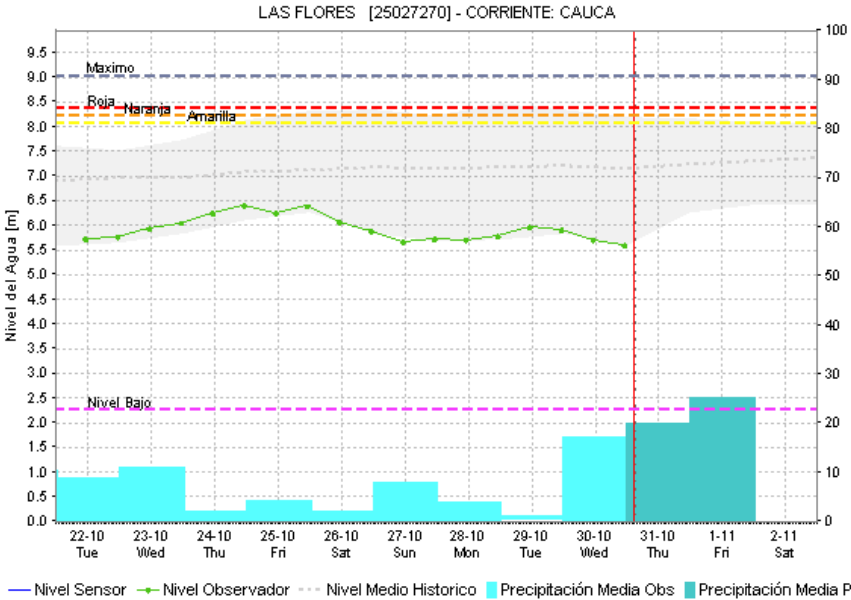
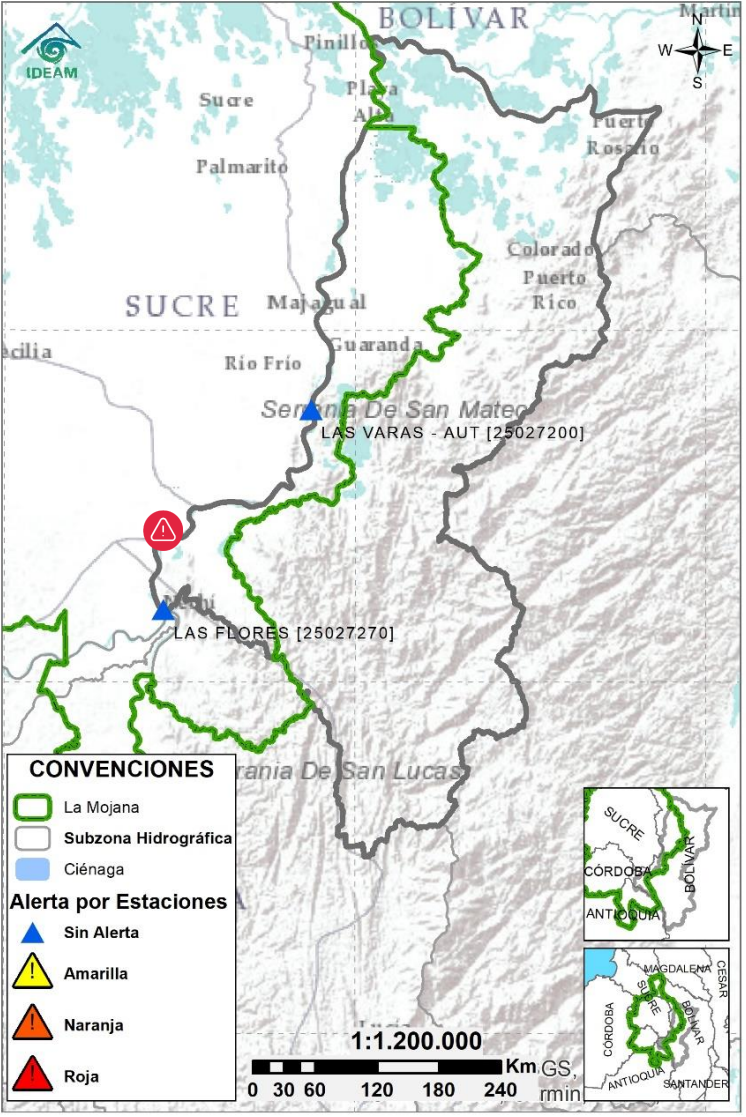
Subzona hidrográfica	Alerta	Descripción
Cuenca alta del río San Jorge		Creciente transitando entre los río San Pedro y San Jorge, probabilidad de nuevas crecientes al final de la jornada.


2.2.2 SUBZONA HIDROGRÁFICA DEL RÍO SAN JORGE CUENCA BAJA



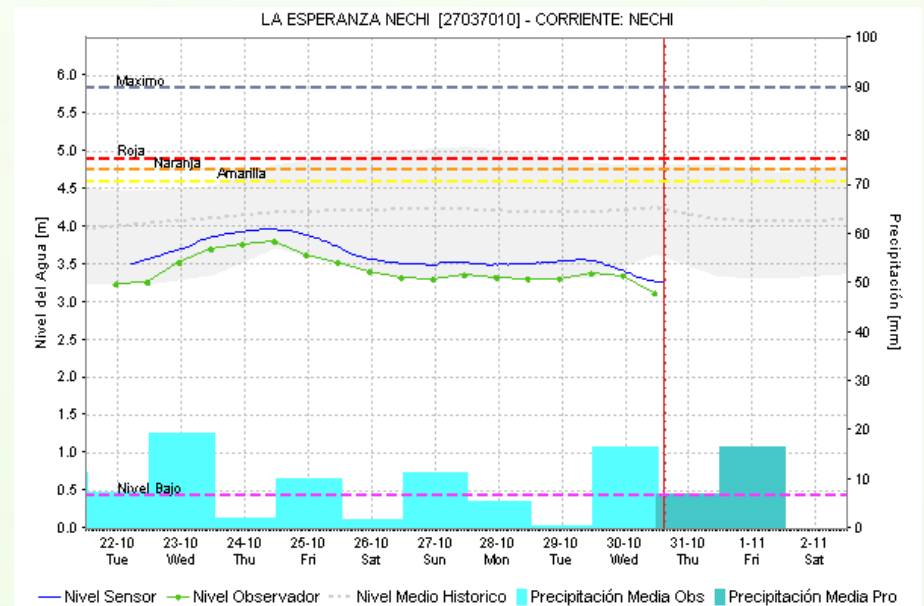
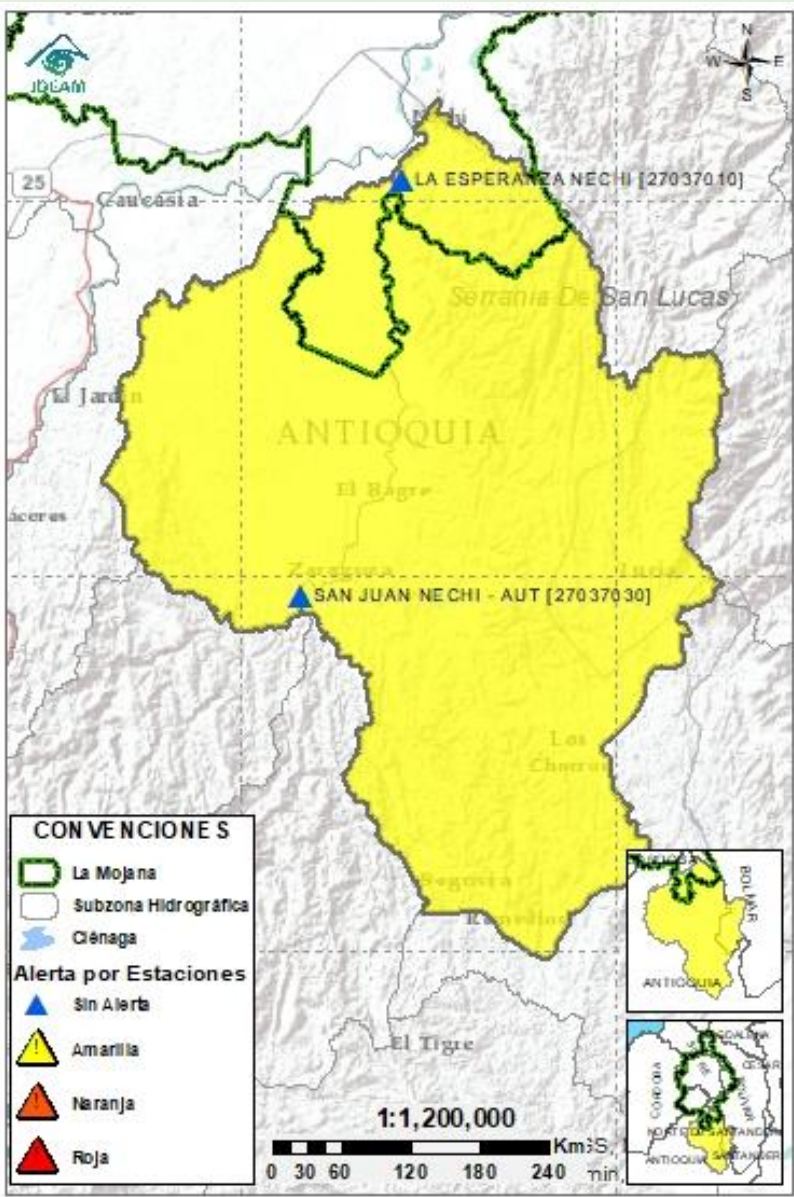
Subzona hidrográfica	Alerta	Descripción
Cuenca baja del río San Jorge		Persisten las inundaciones en los municipios de San Jacinto del Cauca, Caimito, San Benito Abad, Ayapel, Guaranda, San Marcos y Sucre. Creciente transitando en el río San Jorge a la altura de La Apartada.

2.2.3 DIRECTOS AL BAJO CAUCA - CIÉNAGA LA RAYA
ENTRE EL RÍO NECHÍ Y EL BRAZO DE LOBA



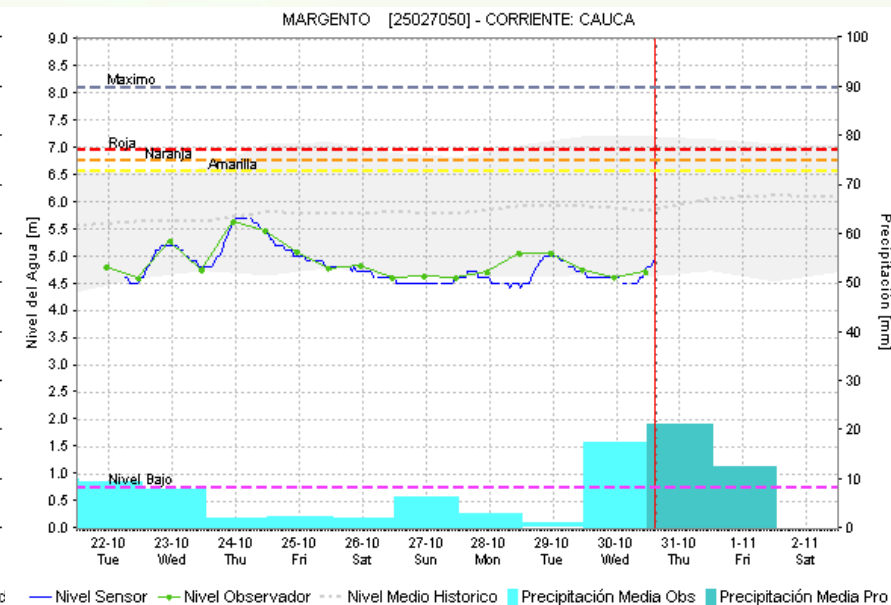
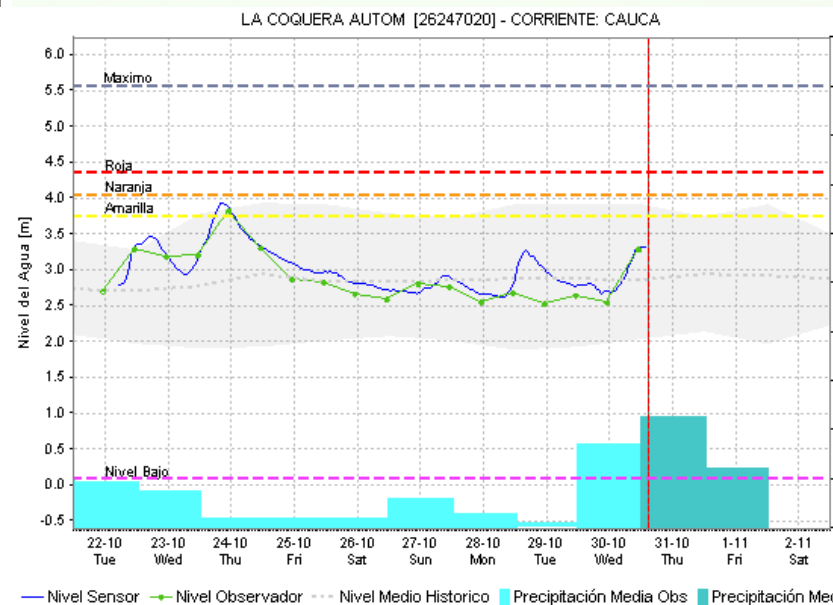
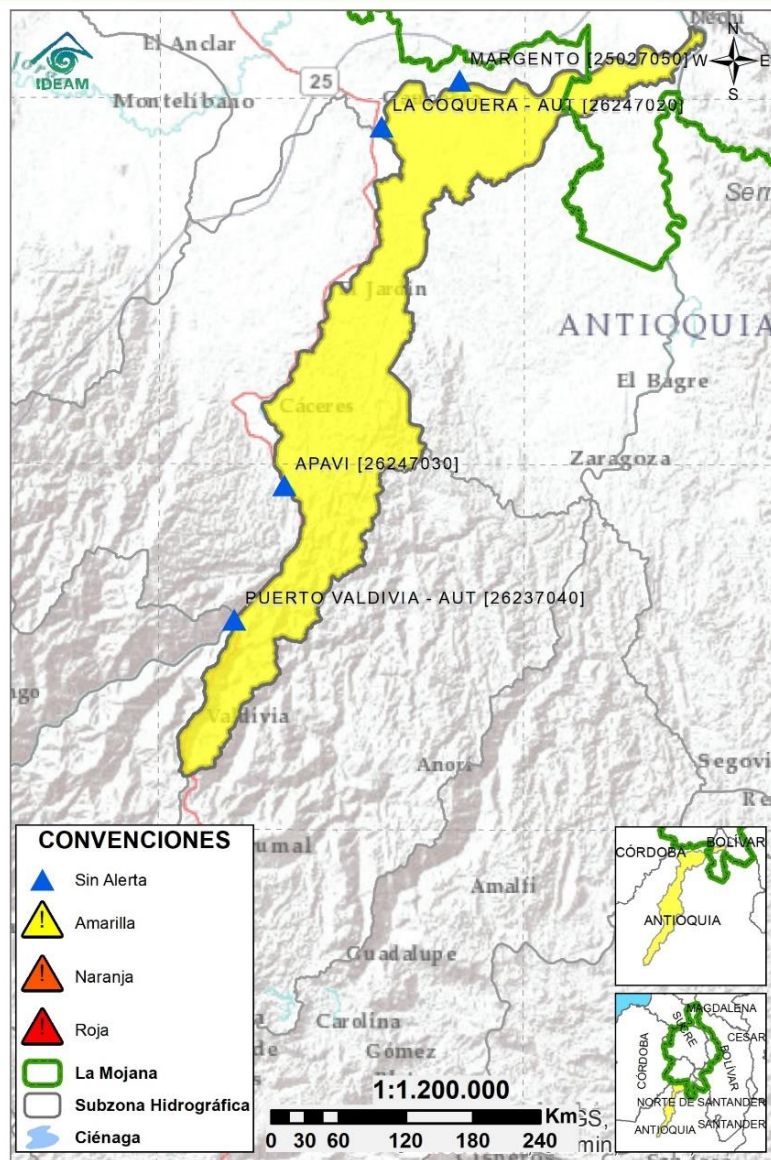
Subzona hidrográfica	Alerta	Descripción
Directos al bajo Cauca- Ciénaga La Raya entre el río Nechí y Brazo de Loba	Sin alerta	Tendencia a la estabilización de niveles, no se descarta la probabilidad de ascensos en sus aportantes los próximos días.
		Alerta puntual en el sector Caregato (San Jacinto del Cauca, Bolívar), por ingreso del río Cauca hacia el Bajo San Jorge.(06/05/2024).

2.2.4 SUBZONA HIDROGRÁFICA DEL RÍO NECHÍ CUENCA BAJA



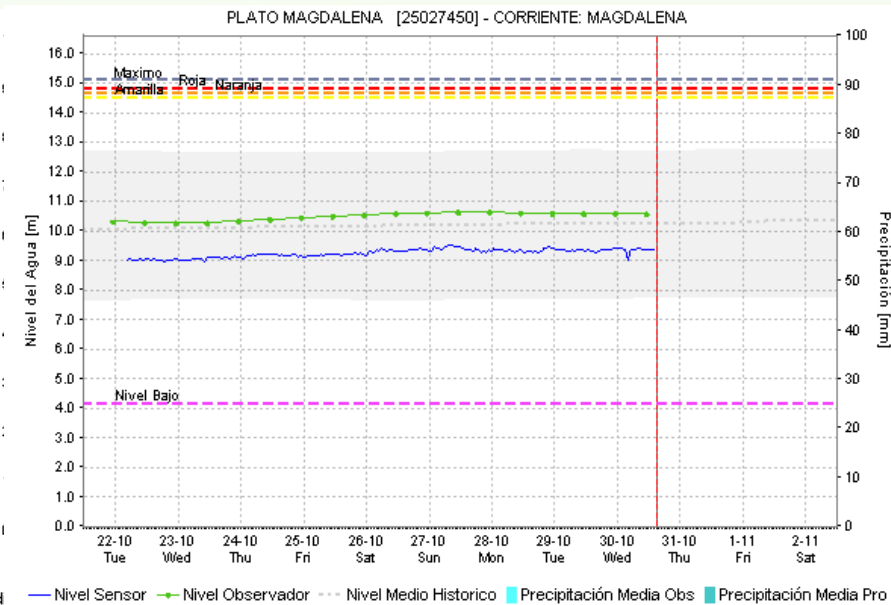
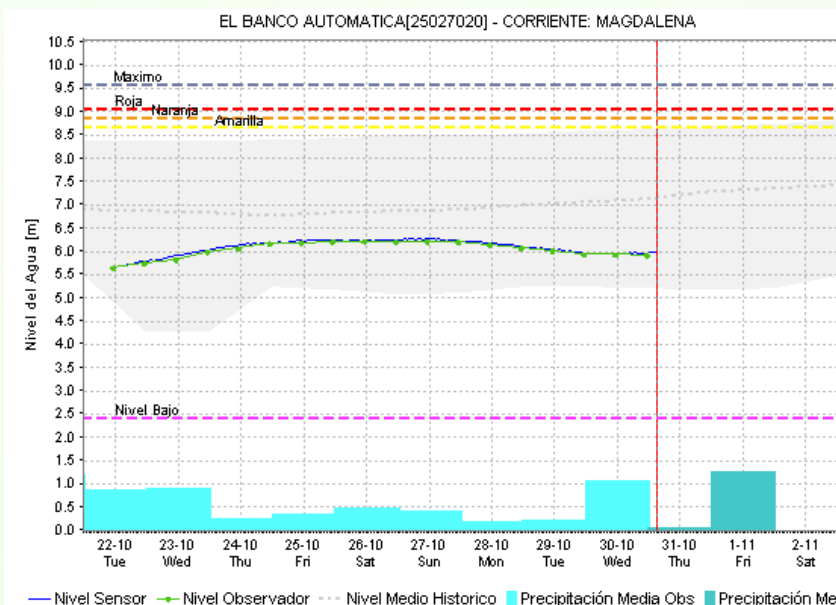
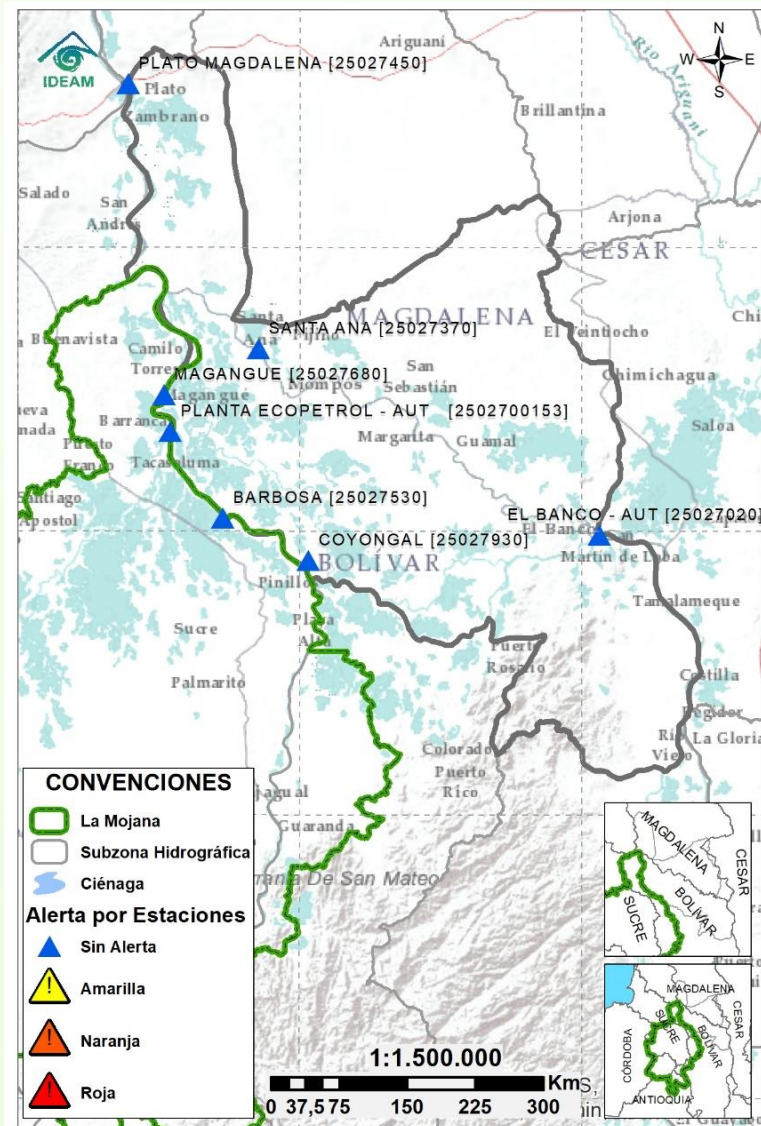
Subzona hidrográfica	Alerta	Descripción
Cuenca baja del río Nechí		Descenso de niveles en el río Nechí, no se descartan ascensos en sus aportantes en el transcurso del día.

2.2.5 DIRECTOS AL CAUCA ENTRE PTO. VALDIVIA Y RÍO NECHÍ



Subzona hidrográfica	Alerta	Descripción
Directos al Cauca entre Puerto Valdivia y río Nechí		Probabilidad de ascensos en el tramo Puerto Valdivia – Caucasia en el transcurso del día. Creciente transitando en el río Cauca en el tramo Caucasia – Margento.

2.2.6 DIRECTOS AL BAJO MAGDALENA ENTRE EL BANCO Y EL PLATO



Subzona hidrográfica	Alerta	Descripción
Directos Bajo Magdalena entre el Banco y el Plato	Sin alerta	Estabilización de nivel en el río Magdalena a la altura de El Banco, se prevé esta condición se vea reflejada, aguas abajo incluyendo los brazos de Loba y Mompós.
		Afectaciones debido al desbordamiento de los arroyos Camargo y Carito en la zona urbana de El Plato Magdalena.



Estaciones Meteorológicas Automáticas y Convencionales en la región de La Mojana

Leyenda	Estación	Municipio	Departamento	Tipo	Código
B1	Aeropuerto Baracoa	Magangué	Bolívar	Convencional	25025100
B2	Planta Ecopetrol	Magangué	Bolívar	Automática	250270153
B3	Las Varas	San Jacinto del Cauca	Bolívar	Convencional	25027200
C1	Ayapel	Ayapel	Córdoba	Convencional	25025030
C2	Caño Barro	Ayapel	Córdoba	Automática	13027040
C3	Marralú	Ayapel	Córdoba	Automática	25027770
S1	Majagual	Majagual	Sucre	Convencional	25020340
S2	San Benito Abad	San Benito Abad	Sucre	Convencional	25025180
S3	Santiago Apóstol	San Benito Abad	Sucre	Convencional	25020760
S4	San Marcos	San Marcos	Sucre	Automática	25025340
S5	San Luis	Sucre	Sucre	Convencional	25021370

Horarios de monitoreo y pronóstico de las condiciones meteorológicas



EQUIPO DE TRABAJO CENTRO REGIONAL DE PRONÓSTICO Y ALERTAS TEMPRANAS DE LA MOJANA

IDEAM

www.ideam.gov.co/

Correo electrónico: servicio@ideam.gov.co,

Teléfono: 307 5625 ext. 1334 - 1336.

CORPOMOJANA

<http://www.corpomojana.gov.co/>

Correo electrónico:

corpomojana@corpomojana.gov.co

Teléfono: (+575) 295 5347

MINISTERIO DE AMBIENTE Y DESARROLLO SOSTENIBLE

Ministerio de Ambiente y Desarrollo Sostenible
(minambiente.gov.co)

PNUD

[El PNUD en Colombia \(undp.org\)](http://El PNUD en Colombia (undp.org))

FONDO ADAPTACIÓN

Fondo Adaptación - fondo adaptación